



СТРАТЕГІЯ

**сталого розвитку Компаніївської
селищної об'єднаної
територіальної громади
(ПРОЕКТ)**

**м. Київ
травень 2018 року**



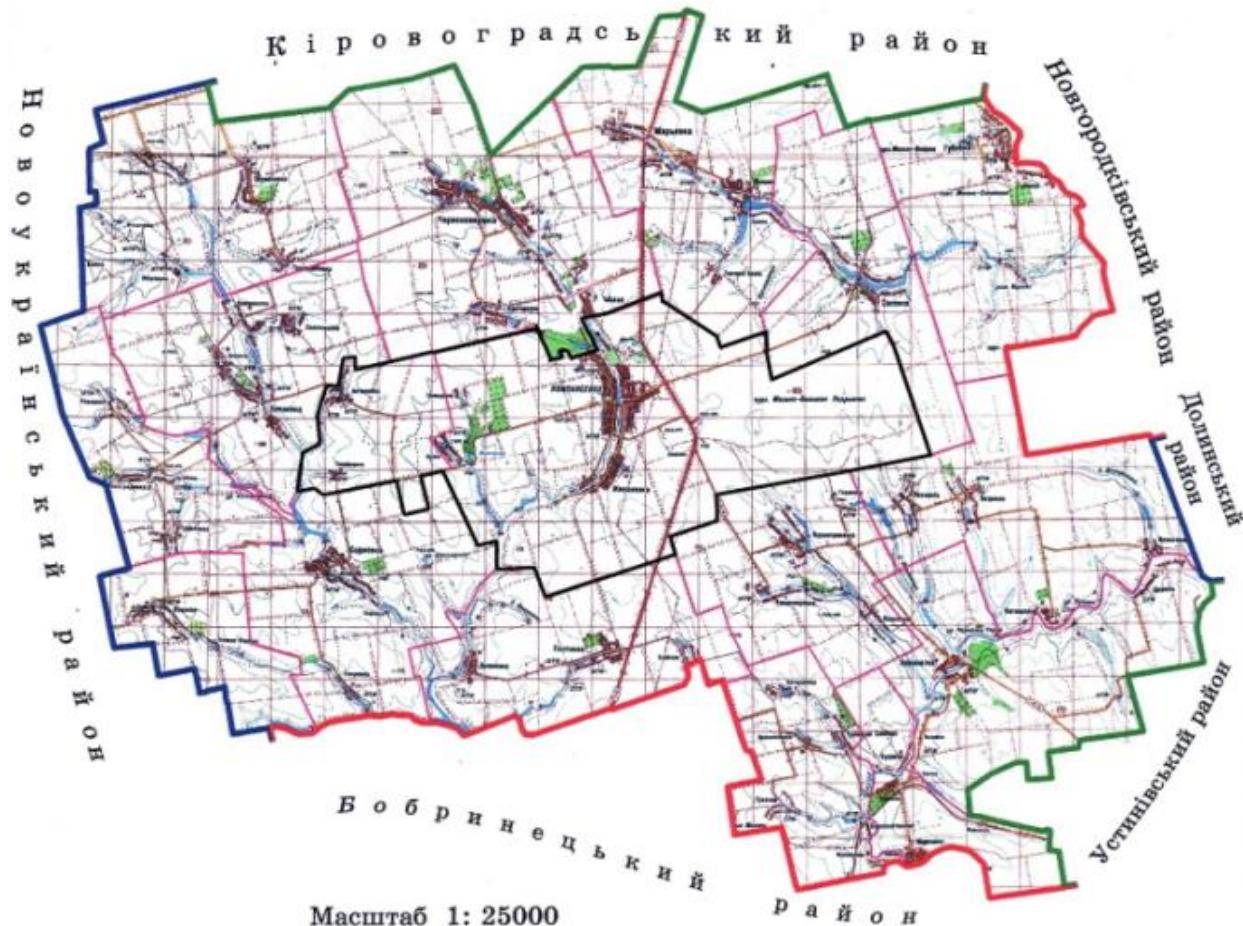
Коротка характеристика Компаніївської ОТГ

- Компаніївська селищна об'єднана територіальна громада утворена 29 жовтня 2017 року.
- До складу громади увійшли населені пункти: смт Компаніївка та села Живанівка, Громадське, Лужок, Голубієвичі, Антонівка з адміністративним центром у смт Компаніївка.
- Населення – 5500 чол. Площа – 154 кв.км.
- Територія ОТГ розташована у центральній частині Кіровоградської області та у центрі Компаніївського району. Найбільші річки – Сугоклея (Комишувата) і Саваклей що на Півдні впадають в річку Інгул.
- Компаніївська селищна ОТГ відома як регіон із добре розвинутим сільськогосподарським виробництвом. У галузевій структурі валової продукції сільського господарства провідне місце належить рослинництву, питома вага якого становить 73 %.



Розташування Компаніївської селищної ОТГ в складі Компаніївського району

СХЕМА КОМПАНІЇВСЬКОЇ ОБ'ЄДНАНОЇ
ТЕРИТОРІАЛЬНОЇ ГРОМАДИ





- Родзинкою Компаніївської ОТГ є природне цілюще джерело у смт Компаніївка біля витоків річки Сугоклея (Комишуватої), з надзвичайно чистою водою, яка має гарні смакові якості.
- У смт Компаніївка біля центрального ставу у 2010 р. побудований храм святої мучениці Вікторії Кулузької, єдиний у Європі.



- За селищем Компаніївка, в районі лісгоспу, біля лісу, є Андріанів став, який колись був привабливою зоною купання та відпочинку, оскільки поряд була розташована місцева база відпочинку, оточена лісом. Зараз це місце потребує розчищення, окультурення та догляду.



МІСІЯ

Компаніївська ОТГ – хлібна долина з безмежними степами, зі славетним корінням козаків-компанійців, з розвиненим с/г виробництвом, рідкісними видами флори та фауни, з водоймами, унікальним цілющим джерелом біля витоків річки Комишуватки та лісової зони навколо Андріанового ставу, кар'єром з гранітними та глиняними запасами, край з безпечними умовами для щирих і працюючих людей.





БАЧЕННЯ

Компаніївська селищна ОТГ - самодостатня, енергетично незалежна, заможна територіальна громада, з якісними медичними, культурними та освітніми послугами, з розвиненою логістичною структурою, з інвестиційно привабливими малими населеними пунктами за рахунок високотехнологічного с/г виробництва, відновлення природніх джерел енергії, розвитку підприємств з використанням новітніх технологій на основі місцевих природніх ресурсів, розвитку бізнесу, зеленого туризму, джерело дитячих мрій, перлина відпочинку та оздоровлення, комфортне, екологічно чисте місце, де працюють висококваліфіковані спеціалісти та проживають успішні, забезпечені, здорові, культурні, дружньо-згуртовані, освічені люди в злагоді з довкіллям.



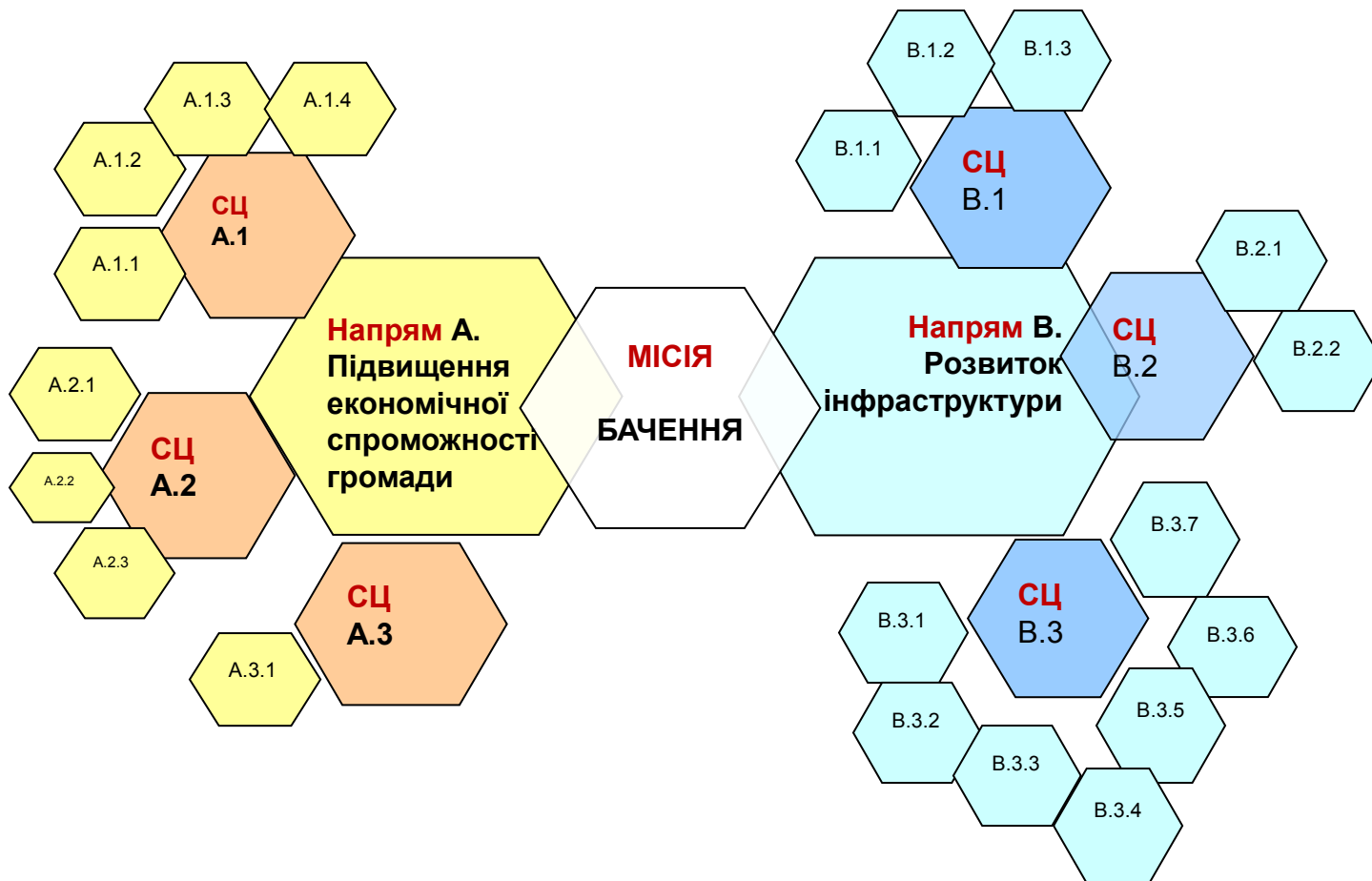
НАПРЯМИ РОЗВИТКУ ГРОМАДИ

Напря́м А: ПІДВИЩЕННЯ ЕКОНОМІЧНОЇ
СПРОМОЖНОСТІ ГРОМАДИ

Напря́м В: РОЗВИТОК ІНФРАСТРУКТУРИ
ГРОМАДИ



Структура СП





СТРУКТУРА ЦІЛЕЙ СТРАТЕГІЇ ЗА НАПРЯМАМИ

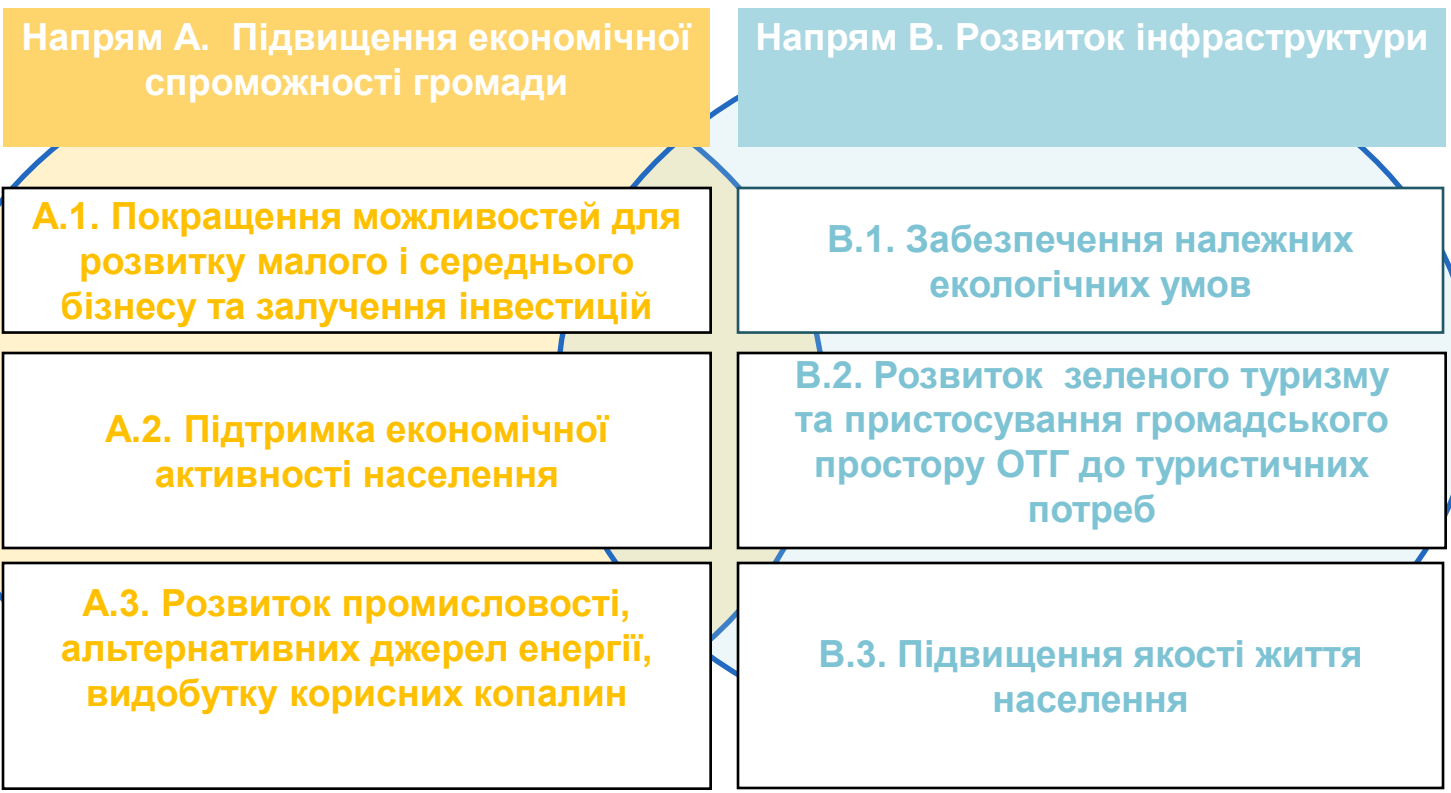




СХЕМА НАПРЯМУ А. ПІДВИЩЕННЯ ЕКОНОМІЧНОЇ СПРОМОЖНОСТІ ГРОМАДИ

<u>Стратегічна ціль</u>	<u>Стратегічна ціль</u>	<u>Стратегічна ціль</u>
<u>A.1.</u> Покращення можливостей для розвитку малого і середнього бізнесу	<u>A.2.</u> Підтримка економічної активності населення	<u>A.3.</u> Розвиток промисловості, альтернативних джерел енергії, видобутку корисних копалин
<u>Оперативна ціль A.1.1.</u> Підготовка об'єктів для залучення інвестицій	<u>Оперативна ціль A.2.1.</u> Навчально-консультативна підтримка приватних підприємців	<u>Оперативна ціль A.3.1.</u> Залучення та підтримка суб'єктів господарської діяльності по виробництву альтернативних видів енергії, сучасному видобуванню корисних копалин та сучасного виробництва органічних добрив
<u>Оперативна ціль A.1.2.</u> Удосконалення процедур залучення інвестицій	<u>Оперативна ціль A.2.2.</u> Сприяння розвитку традиційних ремесел/промислів та інновацій	
<u>Оперативна ціль A.1.3.</u> Популяризація інвестиційних можливостей громади		
<u>Оперативна ціль A.1.4.</u> Розширення сфери послуг, що надають комунальні підприємства громади		



СХЕМА НАПРЯМУ В. РОЗВИТОК ІНФРАСТРУКТУРИ

<p><u>Стратегічна ціль</u> <u>В.1.</u> Забезпечення належних екологічних умов</p>	<p><u>Стратегічна ціль</u> <u>В.2.</u> Розвиток зеленого туризму та пристосування громадського простору до туристичних потреб</p>	<p><u>Стратегічна ціль В.3.</u> Підвищення якості життя населення</p>
<p><u>Оперативна ціль В.1.1.</u></p>	<p><u>Оперативна ціль В.2.1.</u></p>	<p><u>Оперативна ціль В.3.1.</u></p>
<p>Очищення водойм</p>	<p>Популяризація туристичних</p>	<p>Покращення транспортної</p>
<p><u>Оперативна ціль В.1.2.</u></p>	<p>можливостей</p>	<p>доступності для розблокування</p>
<p>Роздільний збір сміття і</p>	<p><u>Оперативна ціль В.2.2.</u></p>	<p>економічного або соціального</p>
<p>впорядкування сміттєзвалища</p>	<p>Створення нових туристичних</p>	<p>розвитку</p>
<p><u>Оперативна ціль В.1.3.</u></p>	<p>продуктів</p>	<p><u>Оперативна ціль В.3.2.</u></p>
<p>Будівництво підприємств по</p>		<p>Покращення інфраструктури,</p>
<p>виробництву альтернативних</p>		<p>водо забезпечення,</p>
<p>джерел енергії</p>		<p>водовідведення,</p>
		<p>газопостачання, опалення,</p>
		<p>освітлення</p>
		<p><u>Оперативна ціль В.3.3.</u></p>
		<p>Впровадження</p>
		<p>енергозберігаючих технологій</p>



СХЕМА НАПРЯМУ В. (продовження)

Стратегічна ціль В.1.

Забезпечення належних екологічних умов

Стратегічна ціль В.2.

Розвиток зеленого туризму та пристосування громадського простору ОТГ до туристичних потреб

Стратегічна ціль В.3.

Підвищення якості життя населення

Оперативна ціль В.3.4.

Підвищення якості послуг мережі освітніх закладів

Оперативна ціль В.3.5.

Підвищення якості послуг закладів охорони здоров'я

Оперативна ціль В.3.6.

Розширення можливостей для забезпечення культурних потреб та здорового способу життя

Оперативна ціль В.3.7.

Підвищення поінформованості та самоорганізації сільського населення



НАПРЯМ А: ПІДВИЩЕННЯ ЕКОНОМІЧНОЇ СПРОМОЖНОСТІ ГРОМАДИ (SWOT – АНАЛІЗ)

Слабкі сторони

- Відсутність промислових підприємств
- Розбиті дороги та відсутність асфальтного заводу
- Не в повній мірі сплачуються податки
- Відтік робочої сили
- Низька енергоефективність
- Відсутні альтернативні види енергії
- Дефіцит робочих місць
- Відсутність комунікацій у малих населених пунктах ОТГ
- Не розвивається альтернативна енергетика
- Низька конкурентна спроможність на ринку праці відносно обласного центру



НАПРЯМ А: ПІДВИЩЕННЯ ЕКОНОМІЧНОЇ СПРОМОЖНОСТІ ГРОМАДИ (SWOT-АНАЛІЗ)

Сильні сторони

- Вигідне географічне розташування (близько від обл. центру)
- Туристично привабливий край (багате істор. минуле, ландшафт, цілюще джерело)
- Наявність корисних копалин (граніт, глина)
- Наявність кадрового потенціалу
- Наявність розвинених С/Г підприємств
- Розвинений малий і середній бізнес
- Створено ОТГ
- Наявність торговельних точок
- Освітлення вулиць
- Наявність комунального підприємства



НАПРЯМ А: ПІДВИЩЕННЯ ЕКОНОМІЧНОЇ СПРОМОЖНОСТІ ГРОМАДИ (SWOT-АНАЛІЗ)

Можливості

- Інвестування в розвиток автотраси Кропивницький – Миколаїв
- Інвестування в розвиток переробки с/г продукції
- Можливість використання земель за межами населених пунктів
- Припинення бойових дій на Сході
- Зростання попиту на туристичні ресурси регіону
- Участь у міжнародних програмах з питань розвитку ОТГ
- Підвищення рівня пенсій та зарплат громадян
- Зниження тарифів для населення
- Впровадження державних програм по забезпеченню молодих спеціалістів пільгами та житлом

Загрози

- Територіальна близькість до обласного центру (відтік кадрів, економ. конкуренція)
- Зняття мораторію на продаж землі
- Політична та економічна нестабільність
- Відсутність державного і приватного партнерства
- Загострення ситуації на Сході України
- Відсутність генерального плану ОТГ
- Високі тарифи та нестабільна економічна ситуація в державі
- Відсутність реальних реформ та їх впровадження в сфері ЖКГ



- У результаті роботи зі стратегічного планування розвитку Компаніївська селищна об'єднана територіальна громада отримала документ, завдяки якому зможе раціонально організувати свою діяльність та стратегічно розподілити обмежені ресурси.
- Наявність стратегії розвитку громади дасть змогу об'єктивно оцінити соціально-економічний та ресурсний потенціали території та сформувавши її інвестиційну привабливість.
- Маленькими кроками, не зупиняючись громада впевнено рухається до своєї мети.



ПІДГОТОВКА СТРАТЕГІЧНОГО ПЛАНУ
ВІДБУВАЛАСЯ В РАМКАХ ПРОЕКТУ
«РОЗРОБКА КУРСУ НА ЗМІЦНЕННЯ
МІСЦЕВОГО САМОВРЯДУВАННЯ В УКРАЇНІ»
(ПУЛЬС), ЯКИЙ РЕАЛІЗОВУЄТЬСЯ АСОЦІАЦІЯ
МІСТ УКРАЇНИ ЗА ПІДТРИМКИ USAID
НА ПРОТЯЗІ 2017-2018 РР.

БАЖАЮ ВСІМ НАПОЛЕГЛИВОСТІ, УСПІХУ ТА
НАСНАГИ В ЗМІЦНЕННІ ВАШИХ ГРОМАД ТА
ЇХ СОЦІАЛЬНО-ЕКОНОМІЧНОМУ РОЗВИТКУ !

КОНСУЛЬТАНТИ: ДМИТРО ЛУКІН,
ВОЛОДИМИР ПРОСКУРНІН, ІРИНА КОВРА.