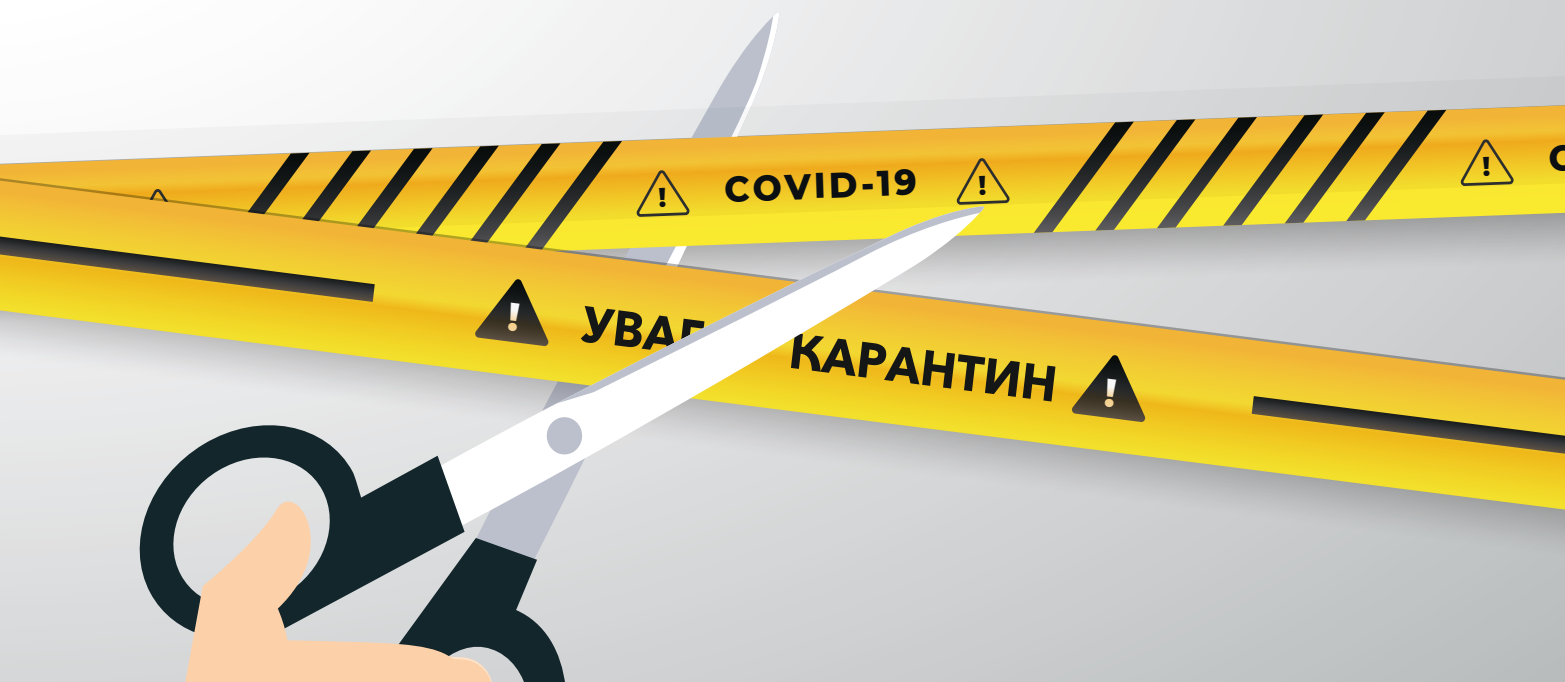


РЕГЛАМЕНТ

відновлення освітнього процесу
у закладах освіти міста Києва та режиму їх роботи
після зняття карантинних обмежень



СКОРОЧЕННЯ

ОМВ	органи місцевої влади, до них належать: КМДА Київська міська державна адміністрація КМР Київська міська рада РДА Районна в місті Києві державна адміністрація
ЗО	заклади освіти, до них належать: ЗДО заклад дошкільної освіти (дитячий садок) ЗЗСО заклад загальної середньої освіти (школа) ЗПО заклад позашкільної освіти ЗВО заклад вищої освіти ЗПТО заклад професійної освіти
ВООЗ	Всесвітня організація охорони здоров'я
УОП	учасники освітнього процесу, до них належать: вихованці, учні, студенти, процівники ЗО

Виконавчий орган, керівники закладів освіти комунальної форми власності, власники приватних закладів освіти є відповідальними за дотримання вимог цього Регламенту.

ОСВІТА КИЄВА

РЕКОМЕНДАЦІЇ ПІДГОТОВЛЕНІ
КОМАНДОЮ ОСВІТЯН
ДЕПАРТАМЕНТУ ОСВІТИ І НАУКИ
ВИКОНАВЧОГО ОРГАНУ
КИЇВСЬКОЇ МІСЬКОЇ РАДИ
(КИЇВСЬКОЇ МІСЬКОЇ ДЕРЖАВНОЇ
АДМІНІСТРАЦІЇ)

Зміст

розділ	сторінка	
1	4	Вступ. Мета та основні завдання
2	6	Підготовка до відновлення освітнього процесу в приміщеннях закладів освіти
2.1	8	Розподіл обов'язків по забезпеченню умов для відновлення освітнього процесу в закладах освіти м. Києва
2.2	12	Заходи щодо підготовки установ до повернення учасників освітнього процесу
2.3	14	Порядок збору інформації щодо стану здоров'я вихованців, учнів, студентів та працівників закладів освіти.
3	16	Регламент роботи закладів освіти після відновлення освітнього процесу
3.1	18	Прийом вихованців/учнів/студентів до закладів освіти
3.2	19	Обов'язкові заходи під час освітнього процесу після зняття карантинних обмежень
3.3	23	Деінфекція приміщень закладів освіти

розділ

4

4.1

4.2

5

24

Рекомендації щодо дій у разі виявлення хворого у закладі освіти під час освітнього процесу

26

Дії при виявленні у вихованця/учня/студента/працівника симптомів хвороби.

28

Дії при підтвердженні коронавірусної хвороби у вихованця/учня/студента/працівника

30

Додатки

сторінка






Встач. Мета та основні завдання.

Через поширення нового коронавірусу COVID-19, спричиненого SARS-CoV-2, його швидким розповсюдженням у світі, відсутністю колективного імунітету в людства та ефективних засобів профілактики (вакцинація) та лікування, Всесвітня організація охорони здоров'я 11 березня 2020 року оголосила пандемію коронавірусу в світі.

Вірус уперше був ідентифікований під час розслідування спалаху в м. Ухань, Китай, у грудні 2019 року.

Незважаючи на заходи із запобігання поширення коронавірусу, що ґрунтуються на рекомендаціях Всесвітньої організації охорони здоров'я, за 4,5 місяці пандемія охопила 118 країн світу. Станом на ранок 12 квітня 2020 року в світі виявлено понад 1,7 млн інфікованих COVID-19. Кількість летальних випадків досягла 103 тис.

У зв'язку з вищезазначеним та відповідно до статті 29 Закону України «Про захист населення від інфекційних захворювань», тимчасових рекомендацій ВООЗ, постанови Кабінету Міністрів України від 11.03.2020 № 211 «Про запобігання поширенню на території України коронавірусу COVID-19», з урахуванням рішень Державної комісії з питань техногенно-екологічної безпеки та надзвичайних ситуацій й рішення Постійної комісії КМДА з питань техноген-



но-екологічної безпеки та надзвичайних ситуацій (протокол № 9 від 11.03.2020 № 09-30) і з метою запобігання на території України коронавірусної інфекції, 12 березня був тимчасово обмежений освітній процес та забезпечено дистанційне навчання в закладах дошкільної, позашкільної та загальної середньої освіти I, II, III ступенів, спеціалізованих закладах освіти (мистецькі, спортивні школи тощо) в закладах професійної та вищої освіти, розмічених на території міста Києва.

Виходячи з поточної інформації щодо поширення вірусу в Україні, з метою запобігання повторних спалахів інфекції, забезпечення стабільного та впорядкованого відновлення освітнього процесу в закладах освіти, підтримання безпеки санітарного стану навчальних приміщень та забезпечення здоров'я і безпеки учасників освітнього процесу Київською міською державною адміністрацією розроблено Регламент відновлення освітнього процесу у закладах освіти м. Києва та режиму їх роботи після зняття карантинних обмежень (далі – Регламент).

Зазначений документ розроблений на підставі діючих законодавчих та нормативних актів (перелік додається) з урахуванням практичного досвіду країн, які першими зіштовхнулися із поширенням коронавірусу COVID-19 і зараз демонструють прогрес у подоланні наслідків епідемії, зокрема, рекомендацій Республіки Корея, Китайської Народної Республіки та інших.

Цей Регламент спрямований на уникнення рецидивів інфекційних спалахів, виконання санітарно-епідемічних вимог (у тому числі в житлових та нежитлових приміщеннях), забезпечення безпечного перебування усіх учасників освітнього процесу в закладах освіти усіх типів і форм власності.

Підготовка до
освітнього процесу

відновлення
в приміщеннях
закладів освіти



2.1

РОЗПОДІЛ ОБОВ'ЯЗКІВ ПО ЗАБЕЗПЕЧЕННЮ УМОВ ДЛЯ ВІДНОВЛЕННЯ ОСВІТНЬОГО ПРОЦЕСУ В ЗАКЛАДАХ ОСВІТИ М. КИЄВА

ЯК ДІЄМО?

після завершення обмежувальних заходів, спричинених коронавірусом.



1 крок

Рішення КМУ про завершення обмежень



2 крок

Рішення місцевої влади шляхом прийняття нормативних документів щодо відновлення освітнього процесу в приміщеннях закладів освіти



4 крок

Керівник закладу освіти створює комісію у складі:

вихователь/вчитель/майстер виробничого навчання
збирає інформацію про стан здоров'я дітей

Заступник директора з господарських питань
організовує підготовку приміщень

Медичний працівник
збирає інформацію про стан здоров'я працівників, формує інформацію про групу ризику
узгальнює інформацію про стан здоров'я працівників, вихованців/учнів/студентів



3 крок

Наради РУО з керівниками ЗО щодо підготовки приміщень та їх роботи згідно з Регламентом.

5 крок

Керівник закладу:

Узгоджує дані про стан здоров'я учасників освітнього процесу з моніторинговою групою

Погоджує з РУО, ДОН, ГУ держпродспоживслужби в м. Києві дані про готовність приміщень закладів та учасників освітнього процесу до повернення в ЗО

6 крок

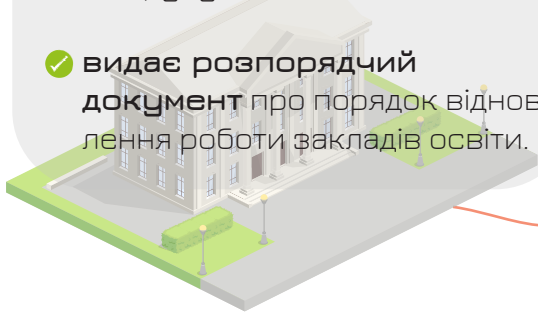
Районне управління освіти дає дозвіл на відновлення освітнього процесу в приміщенні ЗО з урахуванням погодження ДОН та Держпродспоживслужби в м. Києві

УСПІШНЕ
ВІДНОВЛЕННЯ
ОСВІТНЬОГО
ПРОЦЕСУ
ЗАВДЯКИ
ЗЛАГОДЖЕНИМ
ДІЯМ!



Виконавчий орган:

- ✓ **приймає рішення** щодо завершення обмежувальних заходів у зв'язку з поширенням коронавірусу COVID-19
- ✓ **видає розпорядчий документ** про порядок відновлення роботи закладів освіти.



Департамент освіти і науки КМДА:

- ✓ **координує** свою діяльність з Департаментом охорони здоров'я, Головним управлінням Держпродспоживслужби в м.Києві та РДА на відповідних рівнях щодо питань розробки переліку та забезпечення закладів освіти комунальної форми власності дезінфікуючими, миючими, антисептичними засобами, захисними масками, рукавичками, безконтактними термометрами тощо;
- ✓ **видає наказ про відновлення освітнього процесу** в закладах освіти комунальної форми власності;
- ✓ **здійснює моніторинг готовності закладів освіти** комунальної форми власності до відновлення освітнього процесу (спільно з Головним управлінням Держпродспоживслужби в м.Києві та управліннями освіти районних в місті Києві державних адміністрацій).

Районні в місті Києві державні адміністрації:

- ✓ **координують роботу закладів освіти** у підготовчий період;
- ✓ **проводять установчу нараду** щодо регламенту повернення учасників освітнього процесу до закладів освіти та їх подальшого функціонування;
- ✓ **вживають усіх заходів щодо забезпечення** у достатній кількості дезінфікуючими, миючими засобами, засобами особистої гігієни, безконтактними термометрами, рукавичками, антисептичними засобами для обробки рук, дезінфікуючими вологими серветками, постільною білизною, одноразовими рушниками, спеціальним одягом для працівників тощо **закладів освіти** комунальної форми власності;
- ✓ **забезпечують захисними та дезінфікуючими засобами** відповідно до додатку (додаток 1);
- ✓ **організують навчання медичного персоналу закладів освіти** щодо специфіки роботи закладу освіти після відновлення освітнього процесу;
- ✓ **вивчають питання щодо можливості відновлення роботи закладів освіти санаторного типу**, в яких навчаються та виховуються діти з хронічними захворюваннями органів дихання, частохворіючі діти, про що інформують Департамент освіти і науки;
- ✓ **проводять системний моніторинг** щодо наявності працівників закладів освіти та вихованців/учнів/студентів, які перебували або перебувають у контакті з хворими на вірусні захворювання, перехворіли самі, хворіють на часі, а також тих, які вважаються здоровими. Результати моніторингу надсилаються до районних державних адміністрацій.



Керівник закладу освіти комунальної форми власності:

- ✓ **видає наказ про підготовку до відновлення роботи закладу освіти** після зняття карантинних обмежень, яким призначає відповідальних осіб за виконання усіх заходів, передбачених цим Регламентом, та розподіляє обов'язки між ними;
- ✓ **призначає особу, відповідальну за встановлення системи екстреної комунікації** з поліклініками, лікарнями і медичними центрами діагностичного обстеження у випадку виявлення осіб із симптомами вірусного захворювання та забезпечення порядку відсторонення їх від занять або роботи;
- ✓ **проводить** (до повернення вихованців/учнів/студентів) **навчання та тренування** для всіх працівників закладу з метою освоєння та володіння усіма необхідними навиками **по запобіганню розповсюдженню інфекції** та визначає конкретні обов'язки та вимоги до роботи кожного;
- ✓ **проводить** (комісійно) **аналіз даних** уніфікованих опитувальників (додаток 2, 5), отриманих від працівників та батьків учнів/вихованців, або осіб, які їх замінюють, щодо даних про осіб, які були у контакті з хворими на вірусні захворювання або перебувають/ переохворіли самі/ хворіють на часі, а також тих, які вважаються здоровими;
- ✓ **визначає коло працівників, які першими повертаються до закладу освіти** та розпочинають підготовчу роботу по відновленню його діяльності;
- ✓ **подає заявку** з розрахунку відповідно до формули (додаток 3) на миючі, дезінфікуючі засоби, спецодяг, господарський інвентар, захисні маски (респіратори), рукавички, засоби особистої гігієни тощо;

- ✓ **перевіряє** (комісійно) **стан готовності приміщень**: медичних кабінетів, ізоляторів, туалетних кімнат, харчоблоків, їдалень, виробничих майстерень, спортивних залів (площадок) тощо;
- ✓ на підставі аналізу та висновків медичної сестри поетапно (комісійно) **формує списки вихованців/учнів/студентів, які можуть відвідувати заклад**;
- ✓ **визначає та залучає до роботи педагогічних працівників**, які за станом здоров'я можуть працювати з дітьми;
- ✓ **організовує систему щоденного контролю** за станом здоров'я усіх працівників та вихованців/учнів/студентів;
- ✓ **запускає систему щоденної батьківської перевірки стану здоров'я дитини** з обов'язковим повідомленням вихователя/класного керівника/майстра виробничого навчання групи/класу за два тижні до встановленого нормативним документом початку (відновлення) освітнього процесу; формує (комісійно) списки дітей/студентів/працівників закладу, що належать до групи ризику, для запровадження щоденного моніторингу стану здоров'я зазначеної категорії осіб;
- ✓ **призначає відповідальних та затверджує графіки** проведення інструктажів про дотримання особистої гігієни під час виконання посадових обов'язків, особливу увагу приділяючи працівникам та дітям групи ризику,
- ✓ **забезпечує щоденний моніторинг стану здоров'я** осіб з хронічними захворюваннями (діабет, гіпертонічна хвороба, астма тощо).

Керівники закладів освіти комунальної форми власності забезпечують управління і контроль за дотриманням правил епідемічної безпеки в закладах освіти.

2.2

ЗАХОДИ ЩОДО ПІДГОТОВКИ УСТАНОВ ДО ПОВЕРНЕННЯ УЧАСНИКІВ ОСВІТНЬОГО ПРОЦЕСУ

ЩО ПОВИНЕН ЗАБЕЗПЕЧИТИ КЕРІВНИК ЗАКЛАДУ ОСВІТИ

обробку приміщень закладу

необхідно здійснити повну гігієнічну та санітарну обробку закладу освіти (дод. б).

обробку дезінфікуючими засобами

необхідно здійснити обробку дезінфікуючими засобами поверхонь в усіх приміщеннях закладу, на ігрових, спортивних майданчиках та стадіонах.

дезінфікування бактерицидними лампами

необхідно здійснити дезінфікування бактерицидними лампами приміщень та особливо м'яконабивних іграшок (садочки).

підготовку медичного кабінету

необхідно підготувати медичний кабінет як окреме приміщення тимчасової обсервації для осіб з підозрілими симптомами.

Важливо унеможливити скупчення учасників освітнього процесу під час входу та виходу з приміщення шляхом використання усіх наявних у приміщенні закладу освіти входів та виходів.

Працівники, які у цей час уже вийшли на роботу, проходять обов'язковий щоденний температурний скринінг з обов'язковою фіксацією в спеціальному журналі стану їхнього здоров'я.

Стороннім особам обмежується доступ до закладу освіти. У випадку залучення окремих осіб для виконання робіт по забезпеченню життєдіяльності закладу, проводиться їх ретельна перевірка на наявність температури і респіраторних симптомів, після чого надається дозвіл на вхід в будівлю з дотриманням усіх вимог особистого протиепідемічного захисту (маска, рукавиці, дотримання дистанції тощо) (додаток 4).

На підставі отриманого від медичної сестри аналізу даних керівник закладу складає та затверджує графік поступового відкриття груп/класів та виходу на роботу працівників.

ЩО РОБИТЬ ВИХОВАТЕЛЬ, КЛАСНИЙ КЕРІВНИК, МАЙСТЕР ВИРОБНИЧОГО НАВЧАННЯ

- ✓ направляє батькам учнів/вихованців опитувальники (додаток 5), які родина заповнює протягом 14 днів, збирає від батьків інформацію про стан здоров'я дітей, відсутність контактів з інфікованими протягом останніх 14 днів;
- ✓ узагальнює інформацію по групах/класах та передає її медичному працівнику;
- ✓ педагоги продовжують працювати з учнями, використовуючи технології дистанційного навчання, до повного відновлення освітнього процесу в закладі освіти.

ЯКИЙ АЛГОРИТМ ДІЙ МЕДИЧНОГО ПРАЦІВНИКА ЗАКЛАДУ

1 На підставі даних, отриманих від працівників/студентів про стан їхнього здоров'я, медичний працівник розподіляє працівників за категоріями:

не перебували в контакті з хворими

перебували в контакті, не хворіли та після останнього контакту пройшло 14 днів.

перехворіли на COVID-19, але після завершення хвороби пройшло 14 днів, та визначає можливі терміни (конкретні дати), з врахуванням карантинного періоду у 14 днів для контактних осіб, їх допуск до роботи.

2 На підставі узагальнених вихователями/класними керівниками даних, отриманих від батьків, про стан здоров'я дітей, розподіляє вихованців/учнів/студентів за такими ж трьома категоріями. ● ● ●

3 Надсилає до РДА узагальнену інформацію про кількість дітей/студентів кожної із зазначених категорій.

Усі учасники освітнього процесу, які перехворіли та мають відповідне підтвердження медичної установи щодо одужання, надають його медичному працівнику закладу освіти.

Батьки вихованців/учнів несуть персональну відповідальність за правдивість інформації про стан здоров'я дитини.



Повернення учасників освітнього процесу до закладів освіти можливе лише за наявності інформації щодо задовільного стану здоров'я та відсутності контактів з інфікованими особами. Керівники закладів освіти організують моніторинг стану здоров'я учасників освітнього процесу, які були або перебувають у контакті з хворими на вірусні захворювання, перехворіли самі, хворіють на часі, а також тих, які вважаються здоровими.

Інформація збирається «ланцюжком» за принципом «знизу вгору»:

- батьки, або особи, які їх замінюють, заповнюють електронну анкету (додаток 5) та надсилають її вихователю/вчителю.
- вихователь/вчитель узагальнює дані та передає їх медичному працівнику закладу освіти.
- медичний працівник передає до районних управлінь освіти інформацію про учасників освітнього процесу закладу освіти, які готові до повернення.
- районні державні адміністрації звіряють дані про дітей, студентів та працівників з даними моніторингової групи та передають звірену інформацію керівнику закладу освіти для прийняття рішення щодо відновлення освітнього процесу вихованця/учня/студента/працівника у закладі освіти у визначений термін.

Регламент роботи
після відновлення



закладів освіти
освітнього процесу

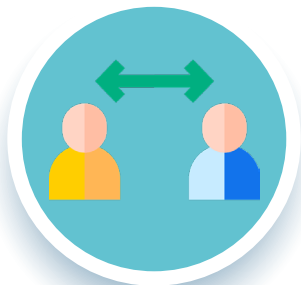
3.1

ПРИЙОМ ВИХОВАНЦІВ/УЧНІВ/СТУДЕНТІВ ДО ЗАКЛАДІВ ОСВІТИ

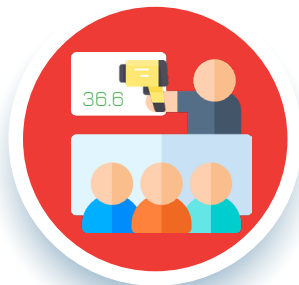
ОБОВ'ЯЗКОВІ УМОВИ



створення окремого розкладу початку занять та перерв на прийом їжі для кожного класу/групи.



планування мінімізації контактів вихованців/учнів/студентів між собою після повернення до закладу освіти.



перевірка наявності підвищеної температури в усіх учасників освітнього процесу перед входом в заклад освіти та групу/клас.



проведення щоденних ранкових п'ятихвилинкових здоров'я у кожній групі/класі з обов'язковим вимірюванням температури тіла, загального огляду фізичного стану дитини/студента.



Прийом дітей до закладів освіти проводиться на підставі позитивних висновків за результатами моніторингу стану здоров'я дитини на закріпленій за віковими групами території з максимальним уникненням контактів з дорослими (батьками) та вихованцями інших груп (садочки).

3.2

ОБОВ'ЯЗКОВІ ЗАХОДИ ПІД ЧАС ОСВІТНЬОГО ПРОЦЕСУ

ЩОДЕННИЙ КОНТРОЛЬ ЗА ВИКОНАННЯМ САНІТАРНО-ЕПІДЕМІЧНИХ ЗАХОДІВ У ЗАКЛАДІ ОСВІТИ ЗДІЙСНЮЮТЬ (КОМІСІЙНО):

1 керівник

2 заступник керівника
з господарчих питань

3 сестра
медична

4 інша відповідальна особа,
призначена наказом керівника закладу

Під час першого тижня навчання першими уроками проводяться уроки здоров'я, на яких зосереджується увага на знаннях щодо профілактики вірусних захворювань та контролю самопочуття. Усі учасники освітнього процесу повинні дотримуватись правил особистої гігієни, що забезпечить захист від вірусів та сприятиме запобіганню захворювань.

Окремі заняття проводяться з «групою ризику» (учасники освітнього процесу, що мають хронічні захворювання).

Усі навчально-виховні заходи та режимні моменти з дітьми проводяться за умови максимально можливої ізоляції однієї групи/класу від іншого. Використання приміщень загального користування (музична, фізкультурна, ігрова кімнати, актові, спортивні зали, виробничі майстерні тощо) дозволяється за умови чіткого дотримання графіку роботи з обов'язковим проведенням усіх санітарно-гігієнічних заходів щодо їх прибирання та провітрювання.

Після кожного виду діяльності проводяться передбачені цим Регламентом санітарно-гігієнічні заходи.

Педагогічним працівникам протягом дня необхідно слідкувати за станом здоров'я дітей/студентів та у разі виявлення ознак захворювання передавати вихованця/учня/студента медичним працівникам закладу та інформувати адміністрацію та батьків.



ТЕХНІЧНИМ ПРАЦІВНИКАМ СПІЛЬНО З ПЕДАГОГАМИ ПРОТЯГОМ ДНЯ НЕОБХІДНО:

- після кожної перерви та після закінчення освітнього процесу проводити провітрювання навчальних приміщень, дезінфікувати ручки дверей, поручні, підвіконня, предмети у туалетних кімнатах;
- перед початком кожного уроку в класних кімнатах протирати з використанням дезінфікуючих засобів робочі столи та парти;
- робити вологе прибирання у приміщеннях, що задіяні в освітньому процесі;

У закладах дошкільної освіти помічники вихователів та прибиральниці зобов'язані проводити:

- зволоження повітря в приміщеннях, де перебувають діти (показник зволоження становить 40-60%) *(додаток 10)*;
- миття підлоги в усіх приміщеннях закладу, в тому числі групового осередку, з обов'язковим відсуванням меблів та обладнання;
- миття туалетних кімнат із застосуванням дезінфікуючих розчинів;
- чистку килимів пилососом;
- миття посуду та інвентарю з дотриманням правил обробки *(додаток 7)*.

НАПРИКІНЦІ ДНЯ ТЕХНІЧНИМИ ПРАЦІВНИКАМИ ПРОВОДИТЬСЯ:

- миття підлоги в усіх приміщеннях закладу із застосуванням дезінфікуючих розчинів (додаток 8);
- обробка іграшок із застосуванням дезінфікуючих розчинів з наступним полосканням під проточною водою та сушінням на відкритому повітрі або на столах;
- дезінфікування бактерицидними лампами класів, групових приміщень, виробничих майстерень та м'яконабивних іграшок (додатки 8,9).

У приміщеннях біля раковин розміщуються інструкції (інфографіка) щодо миття та гігієнічної обробки рук.



Протягом дня усім учасникам освітнього процесу необхідно дотримуватися правил знезараження рук:

- ✓ перед початком навчання, під час перерви або роботи;
- ✓ після відвідування санвузла (обов'язкова обробка дезінфікуючим засобом);
- ✓ працівникам харчоблоків – після роботи з необробленими продуктами або зовнішньою тарою, при зміні технологічної операції на харчоблоці (обов'язкова обробка дезінфікуючим засобом);
- ✓ після чхання, сякання, кашлю, витирання очей, причісування;
- ✓ у будь-яких інших випадках контакту в процесі роботи з предметами, які можуть забруднити (контамінувати) руки.

Для гігієнічного знезараження рук працівники та учні 5-12 класів наносять мінімум 3 мл. антисептика на сухі долоні, активно втирають протягом 30 секунд.

Дітям дошкільного віку та початкової школи руки необхідно протирати антисептичними вологими серветками.

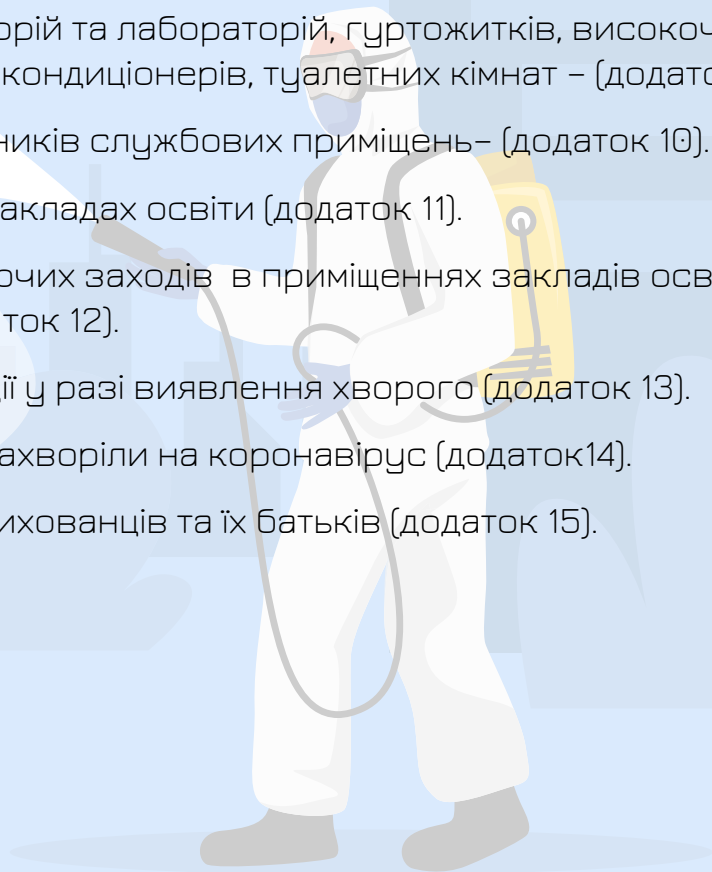
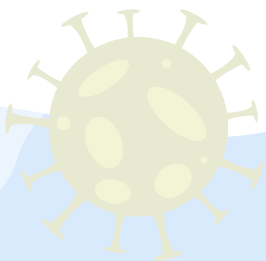


Культурно-масові заходи, масові збори мають бути відтерміновані до нормалізації епідемічної ситуації.

3.3

ДЕЗІНФЕКЦІЯ ПРИМІЩЕНЬ ЗАКЛАДІВ ОСВІТИ

- ✓ Дезінфекція приміщень ЗО (додаток 6).
- ✓ Дезінфекція приміщень їдалень та кафетеріїв – (додаток 7).
- ✓ Загальні вимоги до процедури дезінфекції – (додаток 8).
- ✓ Дезінфекція навчальних аудиторій та лабораторій, гуртожитків, високочастотних контактних предметів, кондиціонерів, туалетних кімнат – (додаток 9).
- ✓ Організація роботи прибиральників службових приміщень – (додаток 10).
- ✓ Повітряно-тепловий режим в закладах освіти (додаток 11).
- ✓ Порядок здійснення дезінфікуючих заходів в приміщеннях закладів освіти технічними працівниками (додаток 12).
- ✓ Порядок здійснення дезінфекції у разі виявлення хворого (додаток 13).
- ✓ Правила для батьків дітей, що захворіли на коронавірус (додаток 14).
- ✓ Правила для студентів/учнів/вихованців та їх батьків (додаток 15).



Рекомендації щодо
виявлення хворого
під час

дій у разі
у закладі освіти
освітнього процесу



4.1

ДІЇ ПРИ ВИЯВЛЕННІ В УЧАСНИКІВ ОСВІТНЬОГО ПРОЦЕСУ СИМПТОМІВ ХВОРОБИ



У разі виявлення первинних симптомів хвороби в учасників освітнього процесу (висока температура, сухий кашель, лихоманка) – **максимально ізолювати**, забезпечивши індивідуальними захисними засобами (медична маска, рукавички), **повідомити** керівника, медичну сестру (відповідальну особу), батьків, лікувальну установу, **звернутися до лікаря** для отримання консультації або подальшого обстеження.



У разі виявлення хворого вихованця/учня/студента чи працівника під час освітнього процесу керівник закладу освіти має **забезпечити** виконання таких заходів, як **тимчасове обмеження входу до установи та користування приміщеннями**.



У день виявлення хворого, включаючи можливих відвідувачів закладу, **визначається перелік приміщень**, у яких перебував хворий, та **забезпечується обмеження їх використання та пересування по маршруту** переміщення хворого.



У разі виявлення декількох хворих, які користувалися приміщеннями **на одному поверсі**, **обмежується весь поверх**, де вони знаходились. Якщо декілька хворих перебували на різних поверхах, керівнику необхідно видати наказ про тимчасове закриття закладу освіти.



Якщо особа з підозрою на вірус, в якій був контакт з хворим, **класифікується як пацієнт**, вона **припиняє відвідувати заклад освіти протягом 2 тижнів**, і здійснює **дистанційне лікування** під наглядом спеціального медичного закладу (амбулаторно вдома або стаціонарно в лікарні).



Якщо після відвідування закладу освіти підтверджуються підозри на хворобу (був контакт з хворим), необхідно **звернутися у спеціальний медичний центр лікування** та по можливості (задовільне самопочуття) не відвідувати лікувальний заклад, отримуючи консультації лікаря дистанційно .

У той же час, особа, відповідальна за встановлення системи екстреної комунікації з закладами охорони здоров'я, інформує такі заклади та батьків дітей, родичів – у разі виявлення дорослого хворого. Керівник закладу освіти в обов'язковому порядку інформує органи управління освітою (власника).