

ПОРАДНИК

НАШЕ МІСТО -
ЗРУЧНЕ ТА ДОСТУПНЕ ДЛЯ ВСІХ

Інформаційні джерела:

1. ДБН В.2.2-17:2006 «Будинки і споруди. Доступність будинків і споруд для маломобільних груп населення»
2. ДБН Б.2.2.-5:2011 «Благоустрій території»
3. ДБН 360-92** «Містобудування. Планування і забудова міських і сільських поселень».
4. ДБН В.2.3-4:2000 «Споруди транспорту. Автомобільні дороги».
5. ДБН В.2.3-5:2001 «Споруди транспорту. Вулиці та дороги населених пунктів».
6. ДБН В.2.2-9-99 «Громадські будинки та споруди. Основні положення».
7. ДБН В.2.2-10:2001 «Заклади охорони здоров'я».
8. ДБН В.2.2-13:2003 «Спортивні та фізкультурно-оздоровчі споруди».
9. ДБН В.2.2-15:2005 «Житлові будинки. Основні положення».
10. ДБН В.2.2-16:2005 «Культурно-видовищні та дозвілєві заклади».
11. ДБН 363-92 «Житлові будинки для осіб похилого віку сільської місцевості України».
12. «Доступність до об'єктів житлового та громадського призначення для людей з інвалідністю». Методичний посібник, НАІУ-2011.,:Київ
13. Додаток до громадської експертизи «Про виконання плану заходів Рівненської ОДА зі створення життєвого середовища для осіб з обмеженими фізичними можливостями та інших мало мобільних груп населення»
14. «Projektowanie bez barier – w sukcesie». Kamil Kowalski- w serwisie Stowarzyszenia Przudziało Integracji.

ЗМІСТ

Блок 1. Територія	
Трогуар та пішоходна зона	3
Пандусні з'їзди	3
Розмітка	4
Парковка	5
Блок 2. Вхід в будівлю	
Вхідний майданчик	6
Зовнішні сходи	7
Пандус	11
Вхідні двері	14
Блок 3. Всередині будівлі	
Внутрішні двері	20
Внутрішнє облаштування	23
Візуальна доступність	24
Досяжність	25
Вбиральня	27
Душові та ванні кімнати	32
Готельний номер	35
Ваня/басейн	37
Блок 3. Міський простір:	
Міський транспорт	39
Метрополітен	45
Залізниця	48
Аеропорт	51
Відпочинкова зона	52
Різне	
Інформаційні джерела	61

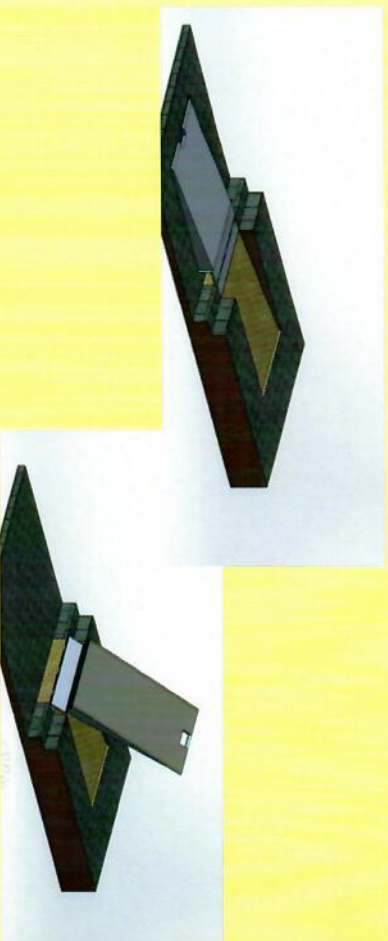
Підйомні платформи зовнішні та внутрішні.



Сходінковий підйомник.



Варіація облаштування пандуса при обмеженій території.



Якщо на території або ділянці є підземні чи надземні переходи, то їх необхідно обладнати пандусами або підйомними пристроями, у іншому випадку – слід забезпечити надземний прохід.



Щоб забезпечити доступність для людей з порушенням зору, застосовують орієнтаційні підказки й контрастні предмети, завдяки чому вони легше орієнтуються у просторі. Рекомендовані кольори: жовтий – червоний, білий – синій). Контрасти використовують коли необхідно вказати напрямок до закладу, для попередження про небезпечні зони або предмети.



Елементи благоустрою, які можуть бути перешкодою для людей з порушенням зору, слід розміщувати в одну лінію поза пішохідною зоною. Рекомендуються використовувати такі позначки: чорний та жовтий – для позначення перешкод (напр. стовпів, вказівних знаків). Для маркування використовуються стійкі фарби, на колір яких не впливають погодні умови. Підхід до будівлі, пандус та територія біля входу мають бути звільнені від рекламних стійок, смітєвих баків тощо для вільного пересування.



Пристрої й обладнання (поштові скриньки, таксофони, банкомати, інформаційні щити тощо), розташовані на стінах будинків, споруд, а також елементи будинків, які виступають, не повинні зменшувати простір для проходу, проїзду чи маневрування інвалідного візка.

(Приклад небезпечних кутів)

Форми і краї підвісного обладнання мають бути заокруглені



Система інформаційних піктограм



А підсвічування пішохідного переходу зручне для людини з порушенням зору та звичайного пішохода, так само, як і озвучення світлофора.



Різне
Окремі елементи доступності для різних будівель.



Мапа в музеї з дублюванням підписів шрифтом Брайля.

3D модель об'єкта, яку можуть на дотик уявити люди з порушенням зору.

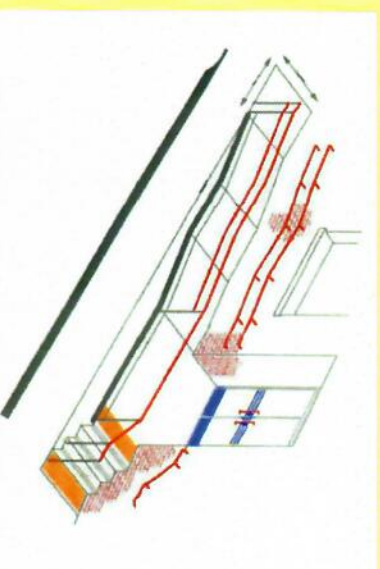


Експонат в музеї. Інформаційний стенд з дублюванням шрифтом Брайля та аудіоозвученням.



БЛОК 2. ВХІД У БУДІВЛЮ

Вхідний майданчик



Майданчик перед входами в будівлю та споруду (а також пандуси) повинні бути захищені від атмосферних опадів. Вхідна площа повинна мати навіс, водовідведення, а також залежно від кліматичних умов – підпір'я.

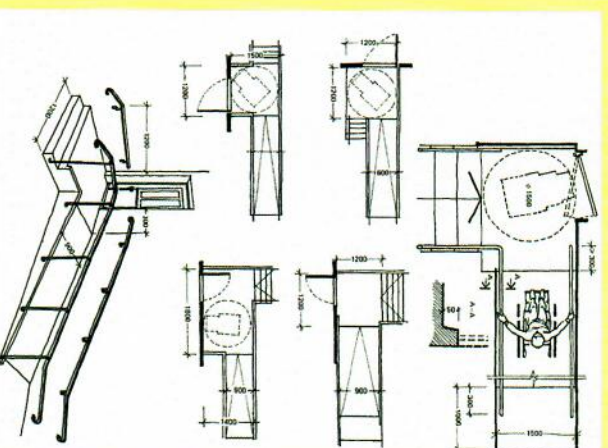
Важливо подбати про комфортний вхід для усіх людей, не залежно від того чи мають вони інвалідність чи ні. При облаштуванні вхідного майданчика зверніть увагу на створення доступності до будівлі для маломобільних груп населення.



Двері мають відкриватися у бік протилежний від пандуса.

Розмір майданчика не менше 1,5х1,5 м.

Наведені приклади показують варіанти облаштування вхідної зони.



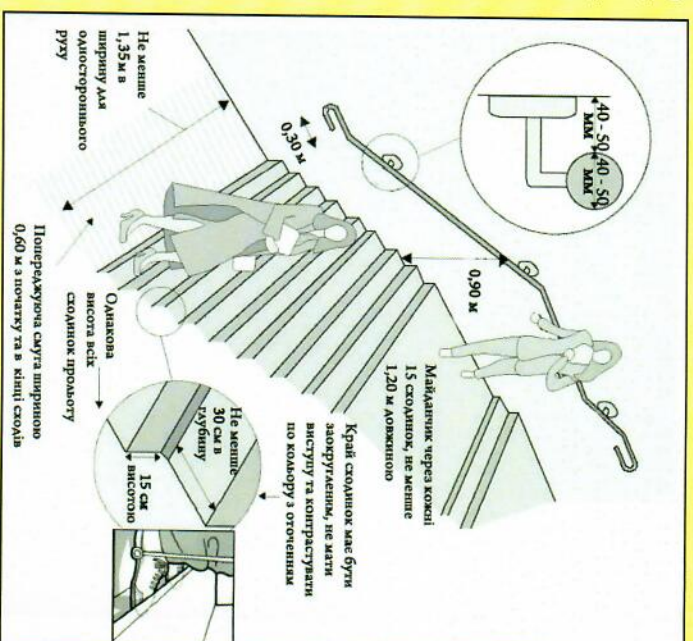


- Сходинок одного прольоту повинні бути однаковими.
- Висота сходинок повинна бути не більше 15 см, а глибина – не менше 30 см. Не слід використовувати сходинок без вертикальної грані, тому що це може загрозувати падінням.

- Сходове покриття повинне бути нековким, добре закріпленням, а також легким у догляді.

- Шонайменше через кожні 15 сходинок слід забезпечити майданчики для людей, яким важко долати високі сходи. Довжина такого майданчика має бути не менше 1,50 м.

- Край сходинок слід робити контрастними до іншої поверхні з метою полегшення орієнтування людей з поганим зором.
- Сходинок мають бути виділені контрастною смугою (жовто-чорною або білою). На світлих сходинок можна використовувати чорний колір.



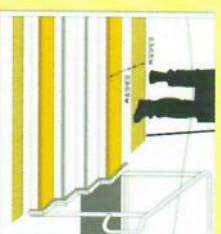
Контрастність допомагає людям з порушенням зору орієнтуватися, де починаються сходинок, а де закінчуються. Візуально це виглядає так:



Тактильна смуга перед першою та останньою сходинокми допомагає людині з порушеннями зору виявити перешкоди на шляху (наприклад, порог чи сходинок) і матеріал покриття за звуком.

Тактильна смуга з конусоподібними рифами перед сходовим маршрутом (зверху і знизу по всій ширині маршруту) облаштовується так:

Відстань від тактильної смуги до краю першої сходинок – 60 см – це один крок, щоб зупинитися перед початком сходів для людини з порушеннями зору.



Поруч можуть стояти інформаційні стелажі з абеткою Дактиль для розуміння дітей з порушенням слуху.

Зони біля води, на пляжах є місцем відпочинку і для людей з інвалідністю. Приклади облаштування пандуса до пляжу та у воду.



Чудовий приклад простору, орієнтованого на всіх – фонтанчики пиття води. Доступні елементи для людей з інвалідністю зручні для всіх.



Громадські вбиральні в парку чи місті. Потрібна річ для кожного.



Зоопарк, де батьки з інвалідністю можуть гуляти з дітьми.



Поруччя необхідно розташовувати на висоті 0,90 м.

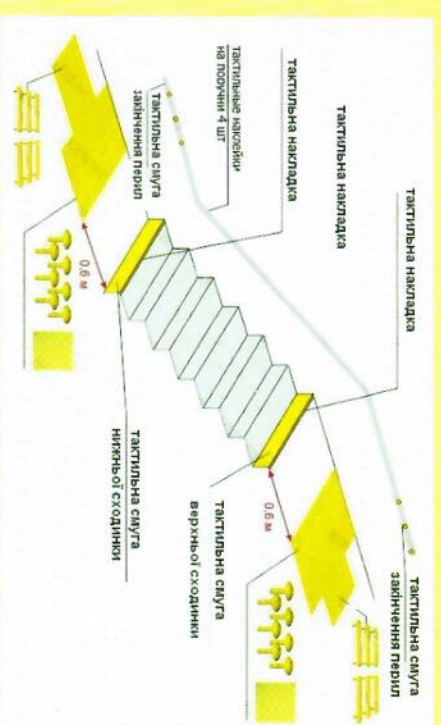
Поруччя повинні бути мінімум на 0,30 м довші самих сходів на початку та кінці, а також мати на кінцях заокруглення.

Вони мають кріпитися скобами, які не повинні завважали людині постійно триматися за поручні.

Всі облаштування сходового маршруту – контрастні розмітки, поруччя, тактильні позначення – продумані на малюнку



Увага! Позначення першої і останньої сходинки робиться з обох боків, на межі стиків сходинок.



Тактильні наклейки на початку і кінці поруччя допоможуть орієнтуватися людині з порушенням зору.



Або облаштоване спеціальне купе.



Вибрати має забезпечувати місце для маневрування інвалідного візка та допоміжні поручні.


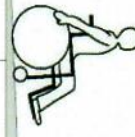
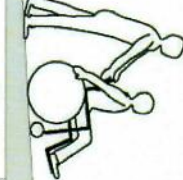



Аеропорт

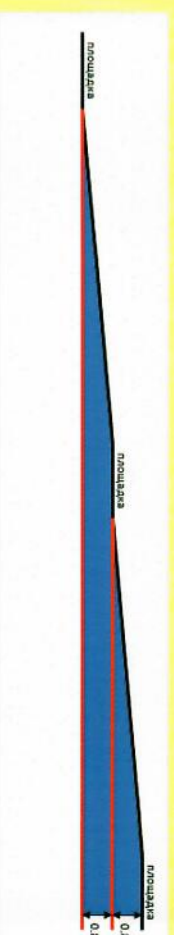
Приміщення аеропорту має доступний туалет, виділене місце для пасажирів з інвалідністю та навчену групу сервісу. Для посадки на літак використовується рукав коридор чи амбуліфт.



Дуже важливо зробити правильний спуск, оскільки занедало круте спускання може виявитися небезпечним і непристосованим для людини, яка самостійно пересувається в інвалідному візку.

			
Відсутність схилю - ідеальна умова	Досяжний та комфортний	Досяжний	Необхідна сторона допомоги
< 4%	< 5%	< 8%	< 12%
			Небезпечний

Бажаний нахил пандуса становить 5 % (1:20), максимально прийнятний кут нахилу – 8 % (1:12), небезпечний – 12 % (1:8).
Мінімальна ширина пандуса становить 1,0 м, бажана ширина для будівель загального користування – 1,50–2,00 м.
Примітка: Для житлових будинків і прикриттів з обмеженою площею доступною є ширина пандуса 0,90 м.

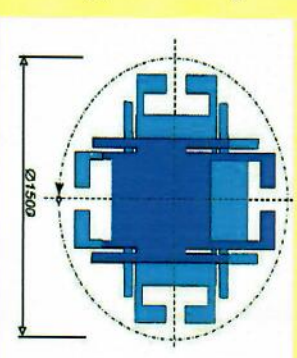


Якщо висота підйому понад 0,8 м, потрібно облаштовувати горизонтальні площадки, де можна було б перепочити (при підйом) та збавити швидкість (при спускові) людини на інвалідному візку.

Висота одного підйому пандуса вимірюється між горизонтальними площадками.

Параметри площадки для розвороту на початку та кінці пандуса:

- на 90° повинні бути не менше 1,3 X 1,3 м;
 - на 180° – не менше 1,3 X 1,5 м;
 - на 360° потрібна площадка не менше 1,5 X 1,5 м;
- розміщується на початку і кінці пандуса.



На кожній станції мають бути мнемосхеми з планом приміщенням, дубльовані шрифтом Брайля та випуклими написами для людей з порушенням зору. На виході та вході у будівлю вокзалу необхідно встановити звукові маячки для орієнтування людей з порушенням зору.



І не забуваємо про турнікети. Повинна бути жовта тактильна розмітка, яка направляє людину, та один з турнікетів обов'язково з ширшим проходом для зручності осіб на інвалідних візках та з пасажирами, які мають великий багаж.



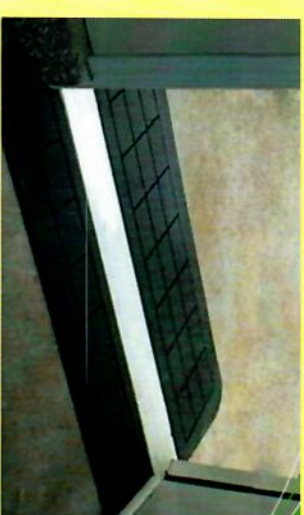
По всій станції має бути вільний доступ. Від каси до місця зберігання речей. Квиткова каса повинна мати понижену стійку, це важливо не тільки для того, щоб касир і пасажир бачили один одного, але й для того, щоб пасажир з інвалідністю на моніторі замовлення бачив данні, які вносить касир.



Щоб потрапити у вагон використовують додаткове облаштування. Якщо платформа на рівні входу у вагон, використовують відкидний або переносний пандус.

Вхідні двері

Двері в будівлю і приміщення не повинні мати порогів, а при їх необхідності, висота порогу не повинна перевищувати 2,5 см;

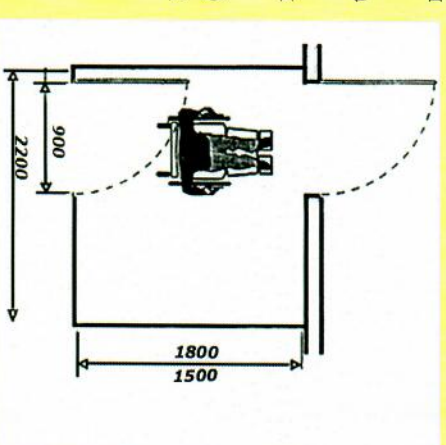


Ручки дверей повинні мати зручну форму, щоб можна було легко схопити рукою, а також без зусиль відчинити двері рухом кисті руки або передпліччя;

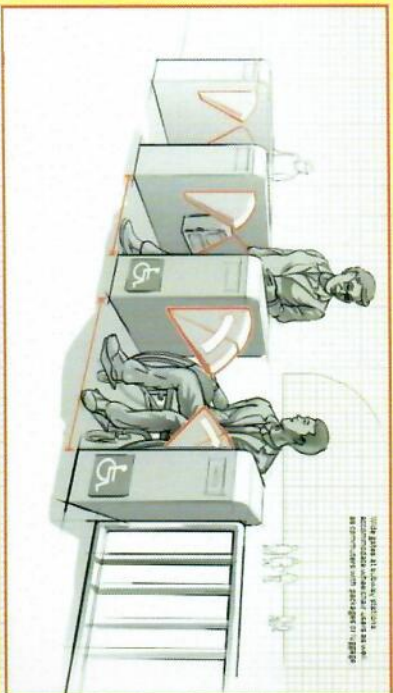


Двері повинні, як правило, відчинятися у бік, протилежний пандусу; Решітка чи сітка для витирання ніг перед входом в будівлю чи в тамбурі вхідних дверей не повинна створювати перешкоди.

- Для зовнішніх дверей рекомендована ширина становить 0,90 м.
- Для внутрішніх дверей така ширина має бути не меншою, ніж 0,85 м.
- Висота дверного прорізу 2,10–2,20 м рекомендована для всіх дверей.
- Ці розміри (0,90 м і 0,85 м) визначені ДБН В.2.2-17:2006, пп. 6.1.11, і 6.1.14 відповідно.



Крім стандартних турнікетів, на всіх виходах є хоча б один розширений.



На випадок надзвичайної ситуації для виходу з кожної станції метро передбачені спеціальні двері.

Орієнтуватися допомагають різні навігаційні схеми.

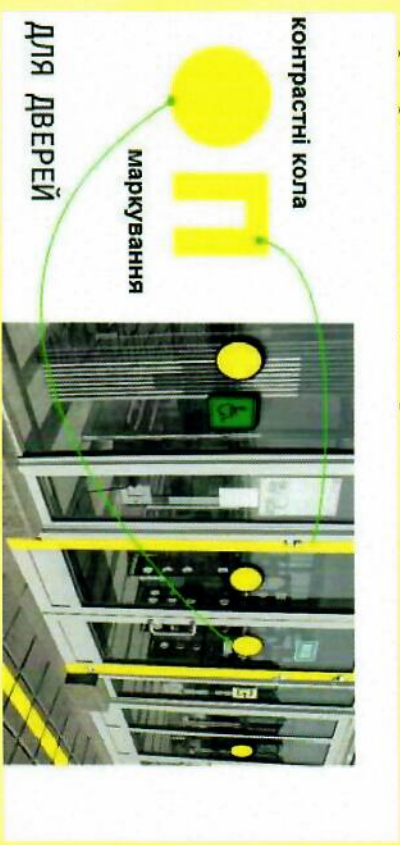


пристроєм для введення картки, які розташовані за 2,50 м до дверей.

- Світло та інші сенсори встановлюються, щоб уникнути нещасних випадків.
- На дверях має бути позначка, яка вказуватиме на функцію автоматичного відкривання.

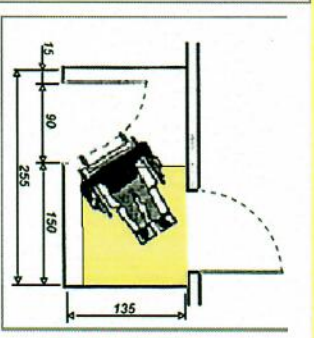
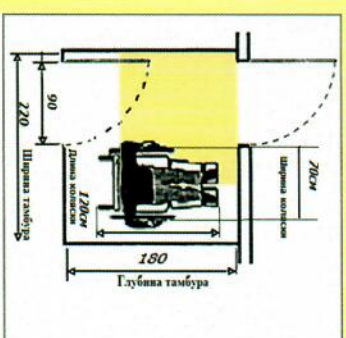
Примітка: *Обертові двері не пристосовані для людей з обмеженими можливостями. За наявності обертових дверей, вхід має бути обладнаний додатковими дверима.*

Контрастне маркування для людей з порушенням зору є особливо обов'язковим для прозорих дверей та поверхонь. Такі позначки дозволяють зрозуміти, що перед вами не простір, в який можна йти, а двері.



Блок 3 Вєрєдлїні будївлїні

При облаштуванні тамбурів, чи проходів, які відгороджені стінками, слід враховувати площу для маневрування візків. Глибина тамбурів і тамбур-платформ повинна бути не менше 1,8 м, а в житлових будинках – не менше 1,5 м, ширина – не менше 2,2 м.



Метрополітен

Забезпечення доступності метро наприкладі різних метрополітенів

Для вело-сипедів виділені окремі частини вагонів і спеціальні місця з кріпленнями.

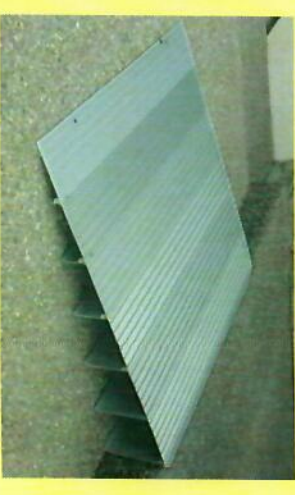


Сходинок і обладнані одиночними рейками для підйому-спуску велосипедів.

Усі підземні, естакадні станції обладнані ліфтами та за потреби обладтовані пандусами.



Висота пороту має бути не вище 2,5 см.



Перед сходишками або сходами в приміщені обладтовуються тактильні та контрастні позначки для людей з порушенням зору.

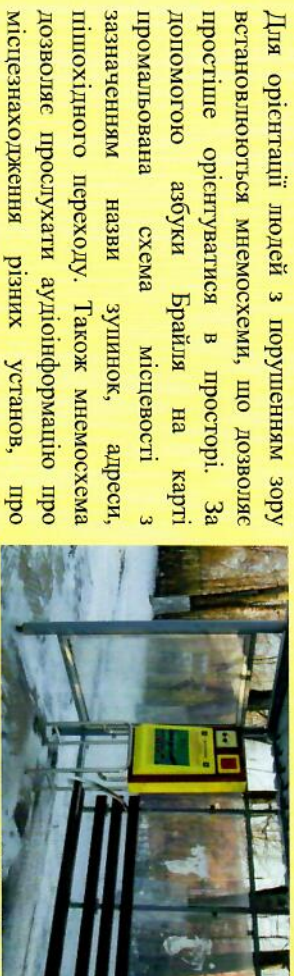


Тактильні покажчики, розташовані на підлозі, дозволяють людям з порушенням зору самостійно орієнтуватися у приміщенні.

У разі перетон підхід до зупинки має бути облаштований похилими заїздами для батьків з дитячими візочками та людей на інвалідних візках.



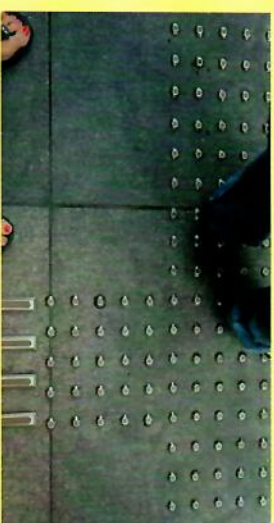
На усіх пішохідних переходах потрібно облаштувати пониження для поголого з'їзду та перетину дороги. А на усіх регульованих переходах облаштувати звуковий супровід світлофора.



Для орієнтації людей з порушенням зору встановлюються мнемосхеми, що дозволяє простіше орієнтуватися в просторі. За допомогою азбуки Брайля на карті промальована схема місцевості з зазначенням назви зупинок, адреси, пішохідного переходу. Також мнемосхема дозволяє прослухати аудіоінформацію про місцезнаходження різних установ, про маршрути громадського транспорту, про інтервал руху трамваїв та автобусів. Ця ж інформація дублюється і на інформаційному табло.



Там, де застосування тактильної плитки є нерациональним або неможливим, особливо якщо це всередині будівлі, тоді використовуються тактильні індикатори – сталеві смуги і конуси.



Внутрішні двері

Вимоги до облаштування внутрішніх дверей такі ж, як і до зовнішніх:

- двері повинні, як правило, відчинятися у бік, протилежний від пандуса.
- ширина дверних полотен повинна бути не менше 0,9 м.





Мінімальна ширина всіх дверей 900 мм, що забезпечить доступ до транспортного засобу пасажирів на інвалідних візках.

Якщо таких пасажирів немає, то відкидаються складні сидіння місця, для інших пасажирів.

На замовлення спеціалізовані підприємства можуть переобладнати наявні автобуси міжміських маршрутів.



Закордонні аналоги автобусів облаштовують підйомними платформами.



Платформа підіймача має бути шириною не менше 800 мм, а довжиною – 1200 мм і повинна підіймати вантаж вагою не менше 300 кг.

Низькі віконця в дверях дозволяють побачити людей, які наближаються з іншого боку, тому нижній край вікна не повинен розташовуватися вище 1 м над рівнем підлоги.

Повністю скляні двері мають бути видимими, для цього їх необхідно маркувати кольоровою смугою на висоті 1,40 м або 1,60 м.



Уся дверна фурнітура, зокрема дверні ручки і поручні, повинні легко захоплюватися однією рукою. Ручки слід розміщувати на висоті 0,90–1,20 м над рівнем підлоги

Щоб двері було зручно зачиняти людям в інвалідних візках, її слід обладнати спеціальною додатковою ручкою, за яку можна тиснути та зачинити двері в будь-якому положенні. Її слід розміщувати на рівні 0,90–1,20 м над підлогою.



БЛОК 3. Міський простір

В цьому розділі ми наведемо приклади вітчизняного та закордонного облаштування міського середовища, яке комфортне для всіх жителів.

Транспорт

У попередніх розділах ми показували, як створити архітектурну доступність, зараз говоритимемо про транспортну доступність. При облаштуванні доступності потрібно працювати комплексно. Недоступність транспорту – один із найсерйозніших бар'єрів, які постають перед людьми з інвалідністю.

Транспорт має бути обладнаний зовнішніми звуковими інформаторами номера і кінцевих зупинок маршруту, текстовими та звуковими системами в салоні для обов'язкового оголошення зупинок. Це стосується як виробленого в Україні, так і завезеного з-за кордону транспорту.

Адаптований або низькопопийний доступний транспорт.

Тролейбус

Сучасний транспорт роблять із заниженою посадкою і без сходинок на виході. Це дозволяє людині з інвалідністю чи тимчасово травмованою вільно зайти в салон, не витрачаючи додаткові сили і без сторонньої допомоги, зокрема якщо говорити про старі тролейбуси з кількома сходинками на виході.



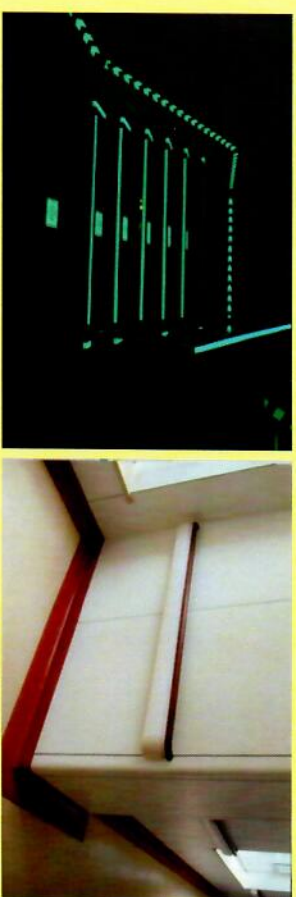
У тролейбусах та автобусах нового типу розробники встановлюють відкидну платформу для людей на інвалідних візках та батьків з дитячими візочками. Такі платформи можуть бути посередніні салону чи на дверях біля водія. Ширина відкидної платформи повинна бути не менше 800 мм, а нахил на тротуар висотою 150 мм не більше 12%. Нахил на дорожню поверхню не більше 36% (може тут про традуси йде мова, а то не зрозуміло % від чого!) при використанні системи опускання підлоги.

Для зручного орієнтування людей з порушенням зору в салоні елементи виділені контрастно. Також окреме місце для пасажирів з інвалідністю, де він може стати. Спеціальна зона має бути шириною не менше 750 мм та довжиною не менше 1300 мм для кожного користувача інвалідного візка зі спеціальним кріпленням

Візуальна доступність

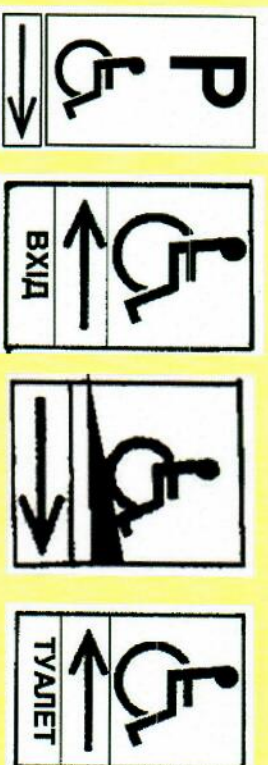
Використання контрастів допоможе відвідувачу швидше зорієнтуватися у приміщенні та зрозуміти куди йти напрямкувати.

Систему контрастів використовують у приміщеннях, які мають повороти, для того, щоб вказати напрямок до дверного проходу, місця розташування вимикачів/вимикачів, вхідні двері тощо. Для поліпшення визначення маршруту на стіку напольних покриттів використовують різні кольори або напрямляючі смуги уздовж стін, які доповнюють систему позначень.



Система інформаційних позначень допоможе зорієнтуватися як людині з інвалідністю, так й іноземцю, який не розуміє мови, а також будь-якій пересічній людині.

У всіх об'єктах громадського призначення повинна бути візуальна інформація про розташування місць, пристосованих для людей з інвалідністю.





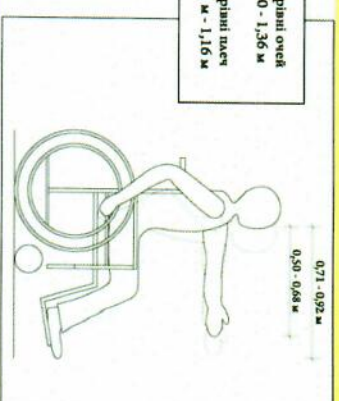
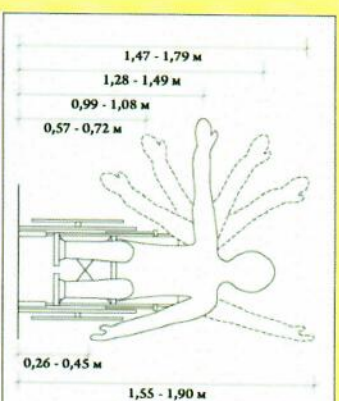
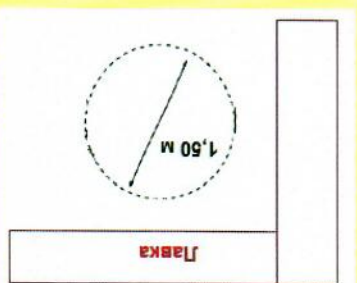
Для зручності людей з порушенням зору номерок і табличка з проханням варту дублювати шрифтом Брайля.

Баня/басейн



Вимоги до внутрішнього облаштування такі ж самі, як і в будь-якій будівлі. Потрібно звернути увагу тільки на окремі деталі, які будуть подані нижче.

Для сауни чи бані потрібно врахувати місце для інвалідного візка, щоб людина могла пересісти. Зауважте, що залицатися на інвалідному візку небезпечно, оскільки він металевий і нагріється від високої температури.



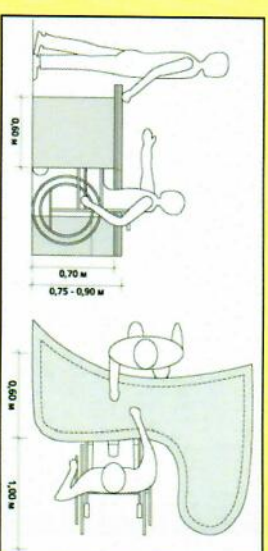
Рестраційні столи, стійки в кафе, інформаційні довідкові столи тощо є обличчя закладу і складають перше враження.

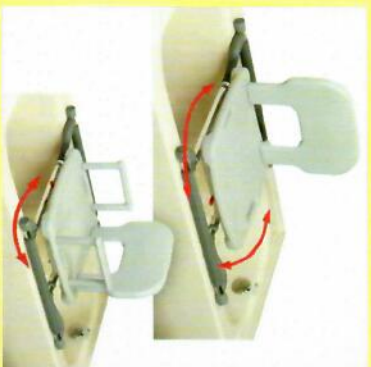
Для того щоб забезпечити безперешкодний доступ до рестраційного столу людей, які пересуваються в інвалідних кріслах, стільниця рестраційної стійки повинна підніматися над рівнем підлоги не менше ніж на 0,75 м і не більше 0,90 м (нижчий край повинен розташовуватися на висоті мінімум 0,70 м).

Під рестраційним столом слід передбачити простір для ніг – не менше 0,60 м в глибину

Також в проєкті треба врахувати простір, необхідний для маневрування інвалідного крісла перед рестраційною стойкою/столом (1,50 x 1,50 м).

Уся представлена в рестрації інформація повинна бути доступна для незрячих людей.





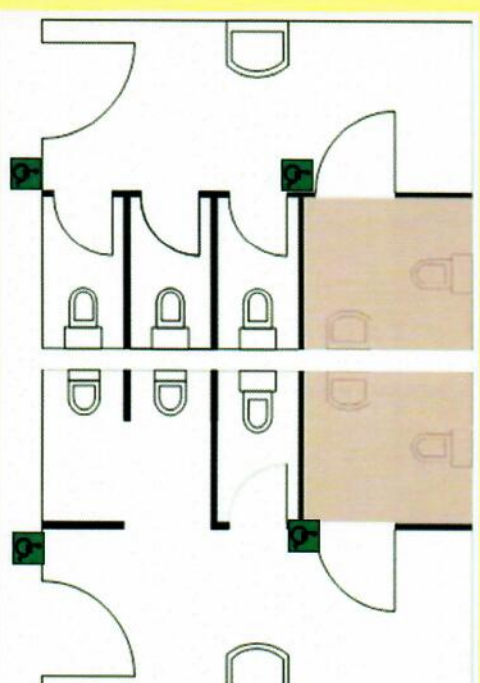
Якщо ванна кімната розташована в готельному номері, то вкрай важливо обладнати її кнопкою виклику pokojіжки. Якщо ж це заклад сфери охорони здоров'я чи соціального захисту – чергового чи відповідального.

Готельний номер

Бажано розміщувати номер для людини з інвалідністю на першому поверсі, він повинен мати ряд особливостей, і перша з них розпочинається з дверей:

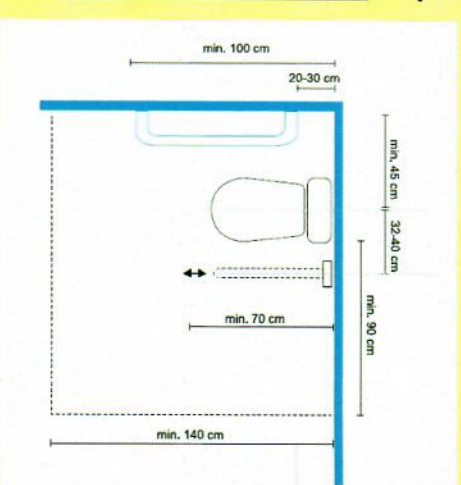
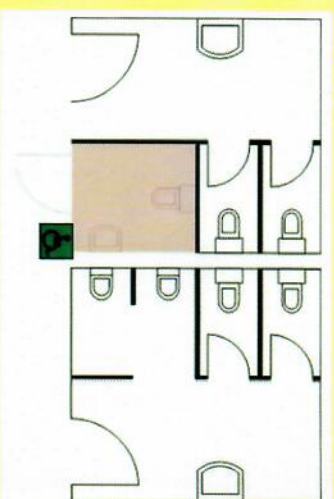
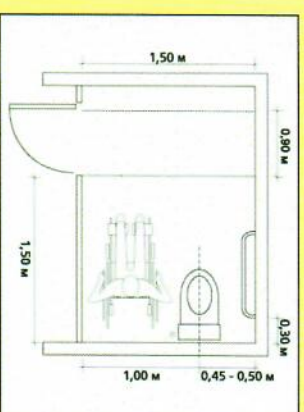
- щоб заїзд візка був зручним, у всіх приміщеннях (наскільки це можливо) необхідно зробити дверні проходи без порогів;
- двері слід встановлювати шириною від 0,9 м, кріпити на них магнітний стопор фіксації у відкритому вигляді;
- двері мають відгинатися назовні, щоб забезпечити зручність переміщення людини на візку;
- на дверях з боку «закриття дверей на себе» паралельно дверній ручці необхідно прикріпити допоміжну ручку на всю ширину дверей, це для зручності людям на візках.

Важливо приліпити уяву і збереження номерів. Тому потрібно обладнати кути кімнати захисними панелями, щоб візок не пошкодив стіни.



Другий варіант – це обладнання кабінки з окремим входом для людей з інвалідністю обох статей. Він дозволить супроводжувачій особі протилежної статі допомогти людині на візку у разі потреби, що неможливо з попереднім варіантом

Третій варіант обладнувати вбиральню в окремому приміщенні від загального туалету. Такі вбиральні часто називають спеціалізованою кабінкою.





Для осіб, які не можуть сидіти через певні обмеження, встановлюють відкидну кушетку, завдяки якій особа може в горизонтальному положенні прийняти душ.

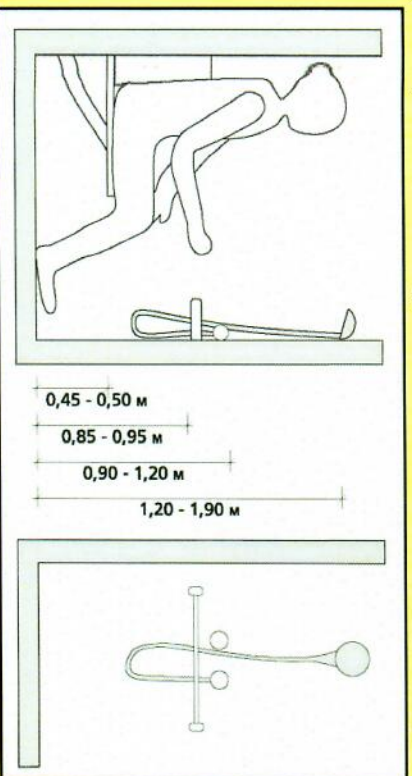
Змішувач та кріплення для головки душа має розташовуватися поруч із сидінням, так щоб людина могла вільно дістати їх рукою.



Усі душові кабінки повинні дозволяти безперешкодне переміщення з інвалідного візка на відкидне сидіння.

У душових кабінках має міститися відкидне сидіння, розташоване на висоті 0,45–0,50 м.

Сидіння може бути пружинним або відкидним/висувним. Не рекомендується використовувати сидіння на пружинах.



Уникайте шорстків у душових кабінках та потурбуйтеся про нековзке покриття, це особливо важливо, якщо людина не може контролювати рівновагу.

Біля унітаза встановлюються поручні, перила, які необхідно міцно закріпити, враховуючи тиск на них при пересадці. Поручні слід розміщувати на висоті 0,85–0,95 м над рівнем підлоги. Якщо біля унітазу немає прилеглої стіни, повинні бути встановлені відкидні поручні з обох боків.

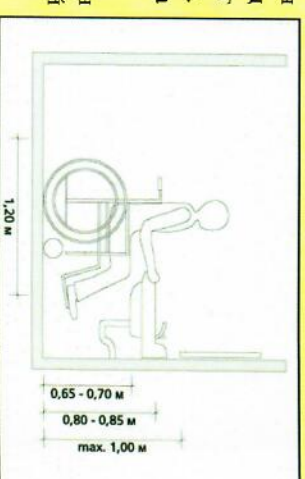
Увага! Стационарним поручням може бути тільки з одного боку – біля стіни. Встановлювати з обох боків унітазу стационарних поручнів – неправильно.



Дозатори мила, тримачі туалетного паперу та сушки для рук слід розташовувати на зручній висоті – 1,10 м.

Найзручніше розташування умивальника, це коли є прямий під'їзд до нього і немає перешкод для ніг людини на інвалідному візку. Умивальники слід встановлювати на висоті 0,80–0,85 м над рівнем підлоги.

Нижній край дзеркала повинен розташовуватися на максимальній висоті – 1 м від рівня підлоги.



Для того щоб дзеркалом можна було користуватися в стоячому і сидінному положенні, рекомендується використовувати дзеркала з нахилом вперед. Мал..00139, 00140. або встановлюється на весь зріст особи на візку.

